

Edelstenen uit Turkije: Salamanders van het genus *Lyciasalamandra*



Af en toe komen ook fel oranje gekleurde dieren voor bij *L. l. luschani* (mannetje)

Tekst en foto's: Frank Pasmans, Serge Bogaerts en Tonnie Woeltjes

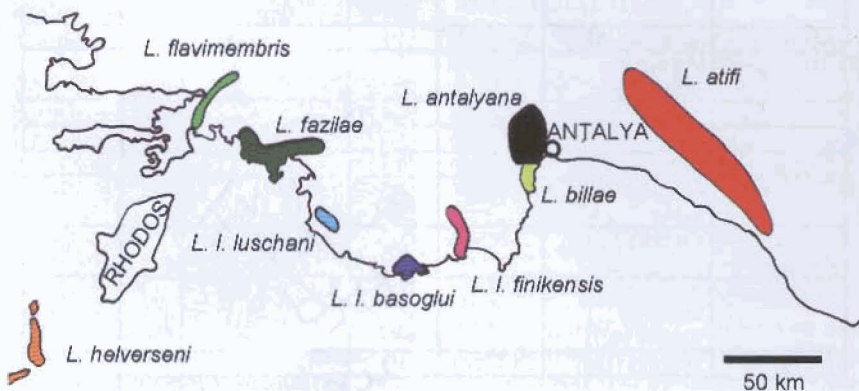
Inleiding

Turkije, en meer bepaald de regio van Antalya tot Bodrum, is vooral gekend als één van de belangrijkste toeristische bestemmingen voor vakanties naar de zon. De droge en hete zomers laten niet vermoeden dat dit gebied een uitzonderlijk interessante regio is voor salamanders. Nochtans heeft zich hier van Marmaris tot Alanya over een lengte van 800 km een grote diversiteit aan soorten en ondersoorten van Lycische salamanders ontwikkeld. Deze salamanders behoren tot het geslacht *Lyciasalamandra*. Vroeger werden deze diertjes

ondergebracht in het genus *Mertensiella* maar momenteel behoort hiertoe enkel de Kaukasus salamander (*Mertensiella caucasica*). *Mertensiella caucasica* en de Lycische salamanders werden vroeger vooral samen gegroepeerd door de aanwezigheid van een uniek morfologisch kenmerk: een "stekel" op de staartbasis, enkel aanwezig bij het mannetje, die tijdens de paring de cloaca van het vrouwtje stimuleert. Nu heeft men uitgevist dat deze staartstekel zich bij de twee groepen dieren onafhankelijk heeft ontwikkeld (Sever et al., 1997). In feite is de Kaukasus salamander veel nauwer verwant aan de goudstreepsalamander (*Chioglossa lusitanica*) van Spanje en Portugal dan aan de Lycische salamanders (Veith en Steinfartz, 2004). Deze laatste zijn dan weer nauw verwant aan soorten van het genus *Salamandra*, waartoe ook onze inheemse

vuursalamander (*Salamandra salamandra*) behoort.

Het genus *Lyciasalamandra* bestaat uit een groep van vormen met een zeer uiteenlopend kleurenpatroon. Het is lange tijd onduidelijk geweest of al die vormen, die vroeger allemaal als ondersoort werden beschouwd van *Lyciasalamandra luschani*, enkel kleurvormen waren of echt goede (onder)soorten. Hierover is recent grondig onderzoek verricht, onder andere met DNA methoden, en hieruit blijkt dat de beschreven vormen niet enkel lokale kleurvormen zijn, maar ook genetisch relatief ver verwant zijn van elkaar en dus goede (onder)soorten vormen (Weisrock et al., 2001; Veith en Steinfartz, 2004). Momenteel worden de volgende taxa (een taxon is een taxonomische eenheid, dit kan vb een soort of ondersoort zijn) erkend:



- Lyciasalamandra antalyana*
- Lyciasalamandra atifi*
- Lyciasalamandra biliae*
- Lyciasalamandra fazilae*
- Lyciasalamandra flavimembris*
- Lyciasalamandra helverseni*
- Lyciasalamandra luschani basoglu*
- Lyciasalamandra luschani finikensis*
- Lyciasalamandra luschani luschani*

Behalve *L. helverseni*, die voorkomt op een drietal Aegeïsche eilanden (Karpathos, Saria en Kassos), komen alle andere vormen voor in Zuidwest Turkije (zie verspreidingskaart). Hoe kon dit nu gebeuren dat zich op een relatief kleine oppervlakte zoveel verschillende variaties op eenzelfde thema

Verspreidingskaart van het genus *Lyciasalamandra*